



EVERT THIELEN



Foto: Anton Van Der Riet

Evert Thielen



EVERT THIELEN

GE(S)LAAGDE WERKELIJKHEID...

Menselijk realisme en gezonde spanning!

Evert Thielen (Venlo 1954) volgde zijn opleiding aan de Koninklijke Academie voor Beeldende Kunsten in Den Haag. Mede door zijn imposante, verhalende triptieken (vijf in totaal) en zijn markante en kleurrijke schilderijen in een realistische stijl, groeide hij uit tot een bijzonder fenomeen in de kunstwereld.

De laatste jaren exposeerde hij onder meer in diverse belangrijke Nederlandse musea zoals; het Cobra Museum in Amstelveen, (2002), in het Westfries Museum, Hoorn (2004), Museum Jan van der Togt, Amstelveen (2000 en 2005), Het

Noordbrabants Museum, Den Bosch (2005) en in Museum de Fundatie, Zwolle (2011) Slot Zeist, te Zeist (2013). Bij die gelegenheid verscheen ook nagenoeg telkens een boek over zijn oeuvre. In België nam Evert Thielen voor het eerst deel aan de prestigieuze tentoonstelling met diverse internationale grootheden uit de moderne en hedendaagse kunst omtrent de figuratieve traditie vandaag. De tentoonstelling was getiteld "Between Earth and Heaven" die wijlen Willy Vandenbussche als een soort statement organiseerde in het toenmalige Provinciaal Museum voor Moderne Kunst in Oostende.

Naast het tentoonstellen in belangrijke musea neemt Evert Thielen al vele jaren lang ook deel aan respectabele, (inter)



'Metgezel'
40x50cm tempera op paneel
2010



ationale, kunstbeurzen zoals de Tefaf te Maastricht. Zijn eerste deelname aan Art Nocturne Knocke 2014 is tevens een uitermate sensationele gebeurtenis die het op zich al belangrijke event een bijkomende luister zal verlenen. Zo zal het recente werk van Evert Thielen gedurende de beurs uitvoerig worden gepresenteerd bij de internationaal gerenommeerde kunsthandel Douwes Fine Art uit Amsterdam. Onlangs werd hun nieuwe galerie geopend in Hong Kong waar later ook werk van Thielen te zien zal zijn.

Thielen's onderwerpkeuze en arbeidsproces zijn altijd doordacht. In zijn schilderijen hanteert hij eeuwenoude schildertechnieken met name die van de Vlaamse Primitieven. Hij voorziet zijn panelen met een ondertekening en brengt

vervolgens laag voor laag zijn verf minutieus aan. De verf zelf vervaardigt hij handmatig van diverse, vermalen pigmenten vermengd met lijnolie en ei (tempera). Door de verflagen in verschillende niveau's aan te brengen ontstaat een prachtige transparantie en diepte in zijn kunstwerken; de voorstellingen worden zo levensecht mogelijk weergegeven. Zijn werkwijze verradt een extreem gevoel voor perfectionisme, liefde voor het revitaliseren van oude ambachtelijke vaardigheden en onvoorwaardelijke overgave aan het vakmanschap. Hij combineert deze toewijding met een sterke fascinatie voor verrassend actuele taferelen. Overgeleverde kennis en vaardigheden worden door hem verbonden met het moderne levensgevoel.



'Vooruitzicht'
100x80cm tempera op paneel
2011

GE(S)LAAGDE WERKELIJKHEID...

Doordat het werk van Evert Thielen doorgaans wordt gedefinieerd als 'realistische schilderkunst', wordt vaak voorbijgegaan aan de ongebruikelijke context en de buitengewone situaties die zich met name in zijn werk voordoen. Daarin openbaart zich een gelaagde werkelijkheid vol metaforen, dubbele betekenissen en subtiele verwijzingen. Die zorgen ervoor dat de voorstellingen boven de alledaagse of voorspelbare werkelijkheid uitstijgen. In recent werk komt hij dichterbij zichzelf dan ooit tevoren, zowel subtiele details als uitbundige ensceneringen wijzen op vrijheidsdrang en een onafhankelijke opstelling. De beelden zijn zò indringend en roepen zoveel vragen op over hun herkomst, dat het onmogelijk is daar schouderophalend aan voorbij te gaan.

Ze vertellen iets over het leven dat zich aan hem opdringt of openbaart en over de gebeurtenissen die zich in zijn directe omgeving hebben voltrokken. Thielen hanteert subtiele filmische effecten en toneelmatige ingrepen. In zijn voorstellingen speelt hij met voor-en achtergrond, waarbij het decor dat de achtergrond vormt even scherp is als de attributen op de voorgrond. Door deze caleidoscopische manier van werken is hij in staat beweging en dus ook 'tijd' uit te drukken. Zo wordt zijn technische bekwaamheid een voorwaarde voor de weergave van eigentijdse thema's.

Om zijn gedachten en gemoedstoestanden te vertalen naar de buitenwereld, staat vaak thematisch de mens centraal. We



'Vrije gedachte'
40x29cm tempera op paneel
2010



zien in zijn oeuvre behalve dit, ook aktuele, reële objecten, zoals bijvoorbeeld een cactus, een hangmat of een kist. Deze levenloze en treffende objecten drukken samen met de menselijke figuren, vooral vrouwen, een dieper liggende betekenis uit. Op het eerste zicht los van elkaar, maar toch zo innig verbonden. Ook zorgvuldig uitgewerkte licht-en schaduwpartijen zijn kenmerkend voor zijn voorstellingen en versterken de onderlinge relatie tussen de figuren. "Het beeld bestaat al in mijn hoofd voordat ik het schilder. Dat bemoeilijkt soms het vinden van de voorwerpen en modellen die exact overeenstemmen met het beeld in mijn gedachten"..... zegt Evert Thielen zelf.

Bronvermelding tekst en citaten uit:

Tent.cat. Museum van Moderne Kunst, 2000 Oostende, België
Wim van der Beek, "Evert Thielen, het schilderij als podium",
Zwolle 2011

Teksten:

Drs. Karin van Lieverloo, museum de Fundatie (2011)
Kunstcriticus a.i.c.a. Hugo Brutin



'Paskamer'
40x50cm tempera op paneel
2010



GE(S)LAAGDE WERKELIJKHEID...





'Groot strand'
81 x 176cm tempera op paneel
2013

UNE RÉALITÉ STRATIFIÉE...

Réalisme humain et tension réussie

Evert Thielen (Venlo 1954) s'est formé à l'Académie Royale des Beaux-Arts de La Haye. Il est devenu un phénomène particulier dans le monde artistique notamment grâce à ses triptyques imposants et narratifs (cinq au total) et ses tableaux remarquables et riches en couleurs dans un style réaliste. Au cours des dernières années, il a exposé notamment dans plusieurs musées néerlandais importants tels le Musée Cobra à Amstelveen (2002), le Westfries Museum à Hoorn (2004), le Musée Jan van der Togt à Amstelveen (2000 et 2005), le Musée du Brabant du Nord (Noordbrabants Museum) à Den Bosch (2005), le Musée de Fundatie à Zwolle (2011)

et Slot Zeist à Zeist (2013). Pour ainsi dire chaque fois à cette occasion a paru un livre sur son œuvre. En Belgique, Evert Thielen a participé pour la première fois jusqu'à présent à une exposition prestigieuse composée de plusieurs artistes modernes et contemporains au niveau international consacrée à la tradition figurative actuelle. Cette exposition intitulée 'Between Earth and Heaven' a été organisée par feu Willy Vandebussche comme une sorte de prise de position dans ce qui était alors encore le Musée Provincial d'Art Moderne à Ostende.

Outre le fait d'exposer dans des musées de premier ordre, Evert Thielen a participé durant des années à des foires respectables et (inter)nationales tel Tefaf à Maastricht. Sa



'Incognito'
58x51 cm tempera op paneel 2011



première participation à Art Nocturne Knocke 2014 est également un événement particulièrement sensationnel qui confèrera un éclat supplémentaire à une manifestation déjà hautement importante. Bien des oeuvres récentes d'Evert Thielen seront présentées durant cette foire par la galerie d'art internationalement renommée de Douwes Fine Art d'Amsterdam. La galerie vient d'ouvrir une nouvelle galerie à Hong Kong où seront également présentées, plus tard, des oeuvres de Thielen.

Le choix des sujets et le processus de production de Thielen sont toujours mûrement réfléchis. Dans ses tableaux, il emploie des techniques picturales séculaires à savoir celles des Primitifs Flamands. Il pourvoit ses panneaux d'un dessin

sous-jacent et applique ensuite minutieusement sa peinture, couche sur couche. Il prépare lui-même sa peinture à la main et mélange des pigments moulus d'huile de lin et d'œuf (tempera). En appliquant les couches de peinture en plusieurs niveaux, il dote ses oeuvres d'art d'une transparence et d'une profondeur magnifiques. Les scènes sont représentées de manière aussi réaliste que possible. Sa manière de travailler traduit un sens extrême du perfectionnisme, le désir de faire revivre la dextérité artisanale ancienne et un abandon inconditionnel au métier. Il combine ce dévouement à une forte fascination pour des scènes actuelles surprenantes. Il unit une connaissance et une dextérité traditionnelles à une conception moderne de la vie.



'Orakel'
50x60cm tempera op paneel 2010

UNE RÉALITÉ STRATIFIÉE...

Comme l'œuvre d'Evert Thielen est généralement définie comme 'peinture réaliste', on perd bien souvent de vue le contexte inhabituel et les situations extraordinaires qui se produisent sans son œuvre. Il s'y révèle une réalité stratifiée, à plusieurs niveaux et remplie de métaphores, de doubles sens et de références subtiles. Il en résulte que ses images dépassent une réalité prévisible et banale. Il est plus que jamais lui-même dans ses œuvres récentes. Des détails subtils et des mises-en-scène exubérantes révèlent un besoin de liberté et une prise de position indépendante. Les tableaux sont tellement profonds et suscitent tant de questions sur leur origine qu'il est impossible de passer à côté en haussant les épaules. Ils racontent quelque chose sur la vie qui s'impose

ou se révèle à lui et sur les événements qui se sont produits dans son entourage direct. Thielen emploie de subtils effets cinématographiques et des interventions qui se réfèrent au théâtre. Il joue avec l'avant- et l'arrière-plan dans ce sens que le décor qui forme l'arrière-plan est aussi net que les attributs sur l'avant-plan. Grâce à cette manière kaléidoscopique de travailler, il est à même d'exprimer le mouvement et donc également le 'temps'. Ainsi sa maîtrise technique devient une condition pour représenter des thèmes contemporains. Pour traduire ses pensées et ses états d'âme vers le monde extérieur, il place l'homme thématiquement au centre de son univers. A part cela, nous voyons également dans son œuvre des objets actuels et réels tels un cactus, un hamac ou une



'Kist'
45x45cm tempera op paneel 2010



caisse. Ces objets inanimés et frappants expriment, en même temps que les figures humaines qui sont principalement des femmes, un sens plus profond. A première vue, ils paraissent séparés l'un de l'autre, mais en réalité ils sont intensément unis entre eux. Les plans de lumière et d'ombre, soigneusement exécutés caractérisent ses scènes et renforcent la relation mutuelle entre les figures.

« L'image existe déjà dans ma tête avant que je la peigne. Cela complique parfois le fait de trouver des objets et des modèles qui correspondent exactement avec l'image que je vois dans mes pensées », dit Evert Thielen.

Référence texte et citations de :

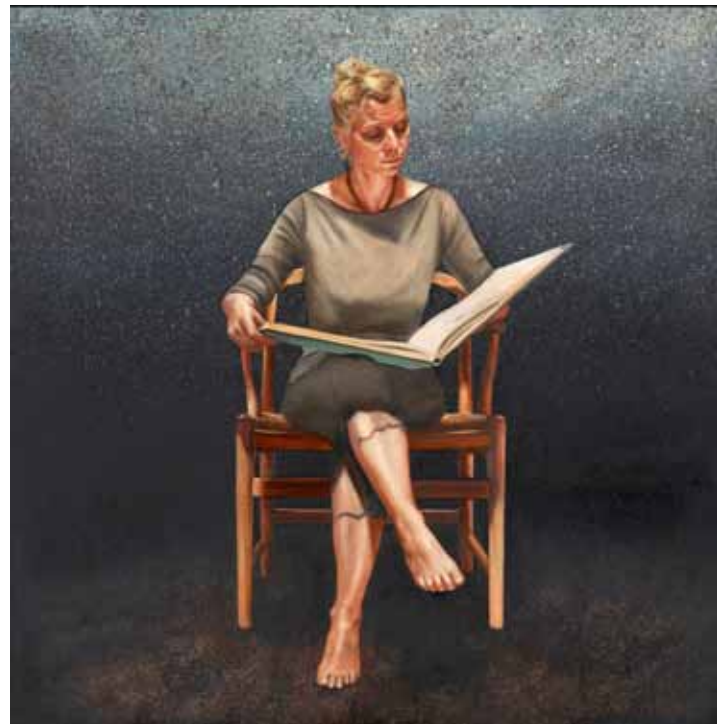
Expo. Cat. Musée Provincial d'art Moderne, 2000 Ostende, Belgique

Wim van der Beek,, 'Evert Thielen, het schilderij als podium' (Le tableau en tant que podium), Zwolle 2011

Textes:

Drs. Karin van Lieverloo, museum de Fundatie (2011)

Hugo Brutin, critique d'art a.i.c.a.



'Lezende vrouw'
50x50cm tempera op paneel 2012



Osias Beert The Elder

(circa 1580-Antwerpen-1623) oil on panel: 48,5x65,5cm

This early Flemish still life painter is known only as a painter of flowers and fruit. he rarely signed and never dated his work.



'Children paddling in the surf with their dog, near Scheveningen'
Bernardus Johannes Blommers
(The Hague 1845-1914)
watercolour on paper: 58x48cm

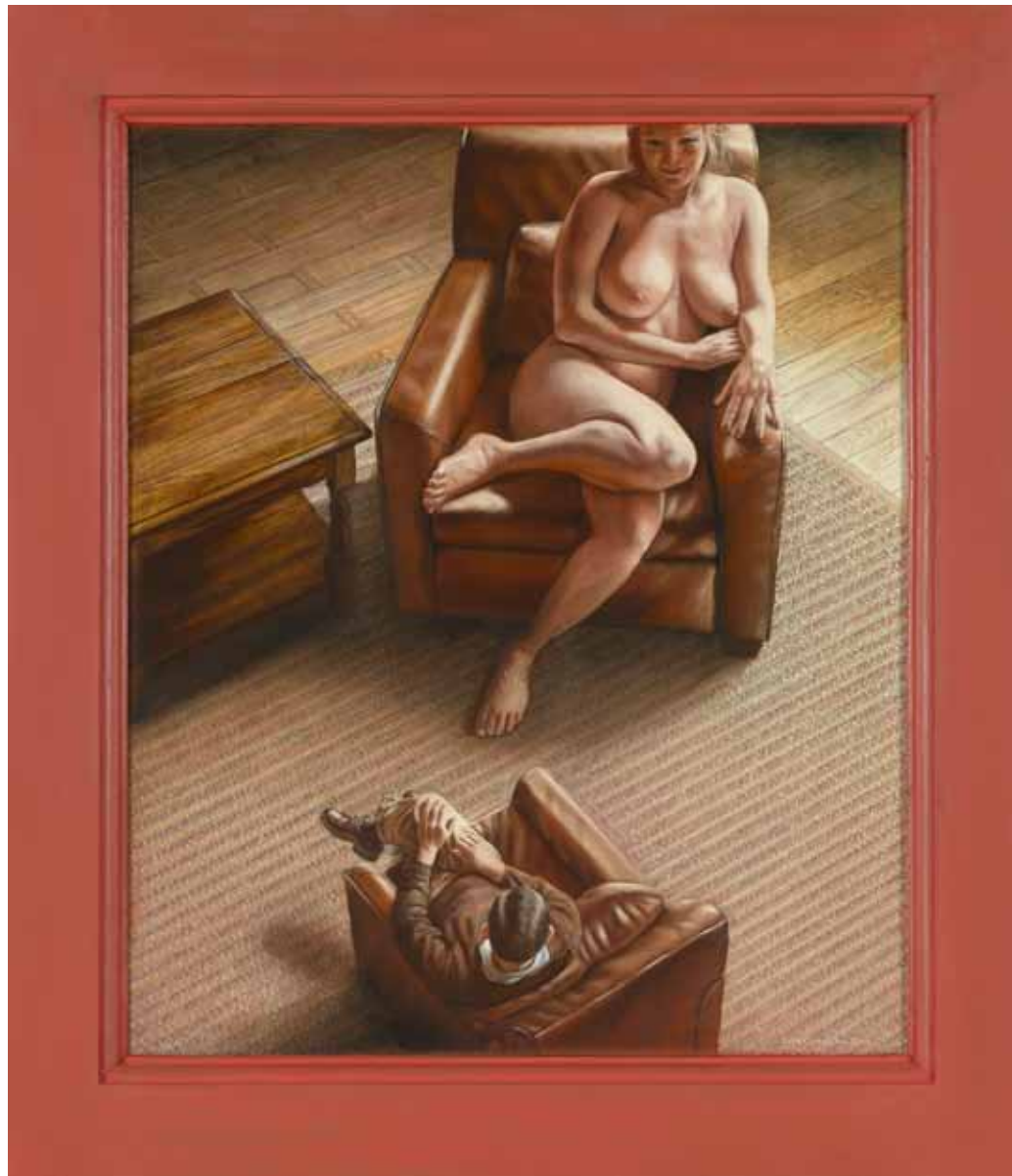
Bernardus Blommers belongs to the Hague School. He was a pupil of Christoffel Bisschop, Jacob Maris and above all Jozef Israëls, who had a great influence on his work. He chose the simple life of the peasants and fishermen of Katwijk aan Zee and Scheveningen as subject matter for his work. In 1882 he moved to Scheveningen on the beach and from then on he specialised in lively beach and dune scenes with children and figures.

He was one of the most respected and well-known painters of his time in The Netherlands and abroad.

DOUWES FINE ART presents EVERT THIELEN



'Zelfreflectie'
Evert Thielen (°1954)
20x30cm
tempera op paneel 2014



'Zelfportret met reuzin
Evert Thielen (°1954)
' 50x60cm
tempera op paneel 2012